

Multifunkciós gőztisztító 1500 W tisztítószeres tartállyal



Használati utasítás
Az eredeti utasítások fordítása

A berendezés első használata előtt olvassa el figyelmesen a kezelési útmutatót, és őrizze meg azt. Ha a berendezést más személyeknek kell továbbadni, akkor azt ezzel a használati utasítással együtt kell átadni. A gyártó és az importőr nem vállal felelősséget, ha a jelen kézikönyvben foglalt szabályokat nem tartják be.

BIZTONSÁGI UTASÍTÁSOK

Rendeltetésszerű használat

A készüléket magas hőmérsékletnek ellenálló felületek tisztítására tervezték. Laminált padló tisztítására is használható, amennyiben betartja az alábbi utasításokat:

1. A laminált padlót szakszerűen kell lerakni, és nem szabad, hogy hézagok vagy karcolások legyenek rajta, ahová a nedvesség bejuthat.
2. Mindig tesztelje a készülék hatását a felület egy láthatatlan részén, és egy idő után ellenőrizze, hogy a laminátum nem vetemedett-e, vagy nem hatolt-e be nedvesség.
3. Amíg a felületen nem jelentkeznek negatív hatások, addig a készülékkel az egész felületet megtisztíthatja. A készülék nem alkalmas védtelen fapadló, puha műanyag és fabútorok tisztítására.

A készülék nem használható üvegfelületek tisztítására, mivel a forró gőz miatt az üveg megrepedhet. Forduljon szakemberhez annak megállapításához, hogy egy adott típusú padlóburkolat tisztítható-e gőzmozgós segítségével.

A berendezés otthoni használatra, nem pedig jövedelemszerző tevékenységre szolgál.

Használja a készüléket a használati utasításban leírtak szerint. Bármilyen más használati mód az ajánlásokkal ellentétesnek minősül.

Sérülésveszély

- Tartsa a csomagolás fóliáját gyermekek és állatok elől elzárva. Fuldoklás veszélye áll fenn.
- A felszerelést nem használhatják korlátozott érzékszervi vagy szellemi képességekkel rendelkező, illetve tapasztalatlan vagy tudatlan személyek (beleértve a gyermekeket is), kivéve, ha a felszerelést olyan személyek felügyelete mellett használják, akik ismerik a felszerelés használatának szabályait. Gondoskodni kell arról, hogy a gyermekek ne használják a készüléket játékként.
- Soha ne irányítsa a gőzvéget emberek, állatok, növények vagy más törékeny tárgyak felé.
- Tartsa a készüléket gyermekek elől elzárva.
- A kábelt úgy fektesse le, hogy az ne jelentsen botlásveszélyt.
- Figyelem! Égésveszély! A készülék nem megfelelő használata sérülést, égési sérüléseket vagy áramütést okozhat.

Elektromosság - áramütés veszélye

- Soha ne merítse a készüléket vízbe vagy más folyadékba.
- A készülék nem alkalmas kültéri használatra.
- A készülék csak olyan konnektorhoz csatlakoztatható, amelyet szakszerűen telepítettek, és amely megfelel a készülék műszaki követelményeinek.

- Csak a készülékhez mellékelte vagy a gyártó által ajánlott tartozékokat használja.
- Ha a készüléket hosszabb ideig nem használják, ki kell húzni a dugót a konnektorból. Viharok idején és a készülék tisztítása előtt is ki kell húzni a dugót.
- Amikor a dugót kihúzza a konnektorból, a dugót húzza ki, soha ne a vezetékét.
- A sérült tápkábelt javítás céljából a gyártó szervizközpontjába vagy szakszervizbe kell vinni.
- Soha ne használja a készüléket felügyelet nélkül. A berendezésre vonatkozó

biztonsági utasítások

- Saját biztonsága érdekében minden használat előtt ellenőrizze a berendezést. Ha a berendezés megsérült, nem szabad használni, amíg szakember nem javította meg.
- Ne szedje szét a készüléket, és ne próbálja meg saját maga megjavítani. Forduljon szervizhez vagy más szakemberhez.
- A berendezés minden egyes használata előtt ellenőrizni kell, hogy a padlótisztító kendő nem kopott-e el. Nem szabad használni, ha látható kopásnyomokat mutat vagy sérült. A padlófelület megsérülhet!
- A készülék csak teljesen összeszerelve és használatra készen használható.
- A tartály vízzel való feltöltése, a tisztítókendő cseréje vagy a gép tisztítása előtt mindig húzza ki a készüléket az elektromos hálózatról.

Tűzveszély

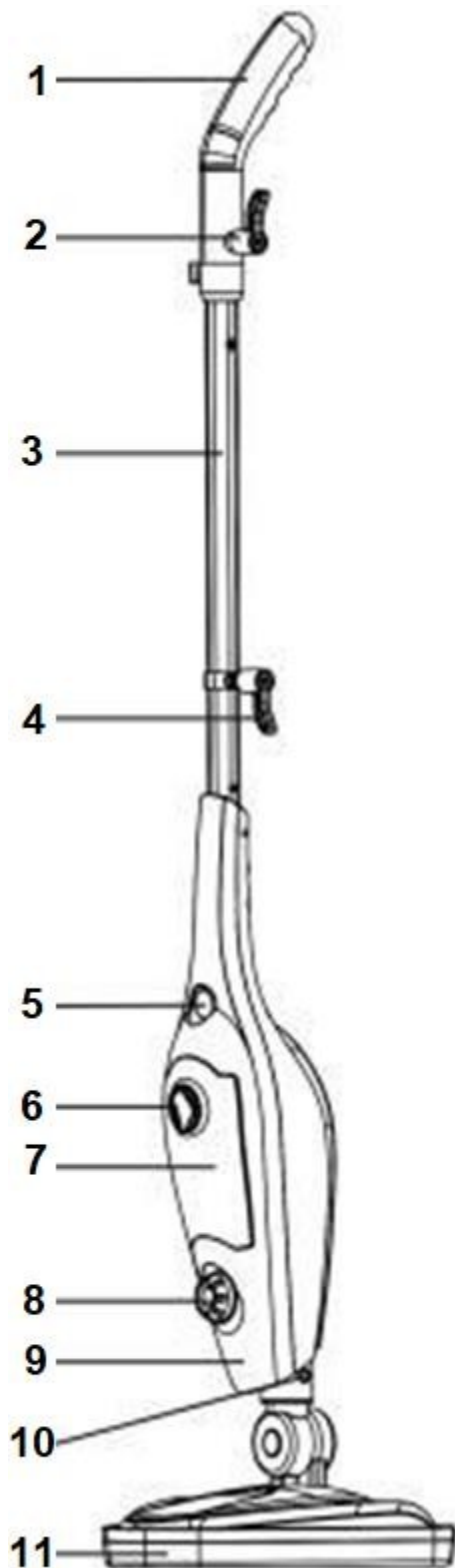
A kábelt úgy fektesse le, hogy ne legyen meghajlítva, és ne érintkezzen forró felületekkel. Tartsa a berendezést távol gyúlékony tárgyaktól, pl. függönyöktől, drapériáktól stb. Tárolás előtt a készüléknek meg kell várnia, amíg a készülék teljesen lehűl.

Vigyázzon az anyagi károokra

- A berendezés tisztításához tilos maró és súrolószereket használni. Ezek károsíthatják a berendezés felületét. Szükség esetén törölje át a készüléket száraz, puha ruhával.
- A gőzjáratot nem szabad hosszú ideig egy helyre irányítani.
- Mindig használjon padlótisztító kendőt!
- Ne helyezzen semmilyen tárgyat a készülék lyukaiba/nyílásaiba, és győződjön meg róla, hogy azok nem vannak elzárva.
- A berendezést száraz és hűvös helyen kell tárolni.
- Mindig megfelelő megvilágításban dolgozzon.
- Ne adjon semmilyen tisztítószert vagy vegyszert a berendezéshez. Ez károsíthatja a berendezést, ami nem garantálja a biztonságos használatot.
- Csak a gyártó által gyártott pótalkatrészeket használjon.
- A készüléket földelt konnektorba kell csatlakoztatni. Csak a készülékhez mellékelte dugót használja. Soha ne próbálja meg megkerülni a földelési csatlakozást.

- A gőz és a magas hőmérséklet a viaszbevonat eltávolítását okozhatja a viaszozott felületekről.
- Tilos a víztartályt a Max. Használjon normál vagy desztillált vizet. Ha a tartályt más folyadékkal tölti meg, a berendezés károsodhat.
- Ne használjon gőzmopot víz nélkül.

A GH01-100 és GH01-102 felmosórongyok csak a tartozékokban különböznek egymástól.



- 1. Fogantyú
- 2. Felső kábeltartó
- 3. Fém tartó
- 4. Az ízületet aktiváló gomb
- 5. ON/OFF kapcsoló
- 6. Víztartály fedél
- 7. Víztartály
- 8. Gőzszabályozó
- 9. A felmosórongy fő része
- 10. Gomb a felmosótest kioldásához
- 11. Tisztítófej

AZ ELSŐ HASZNÁLAT ELŐTT

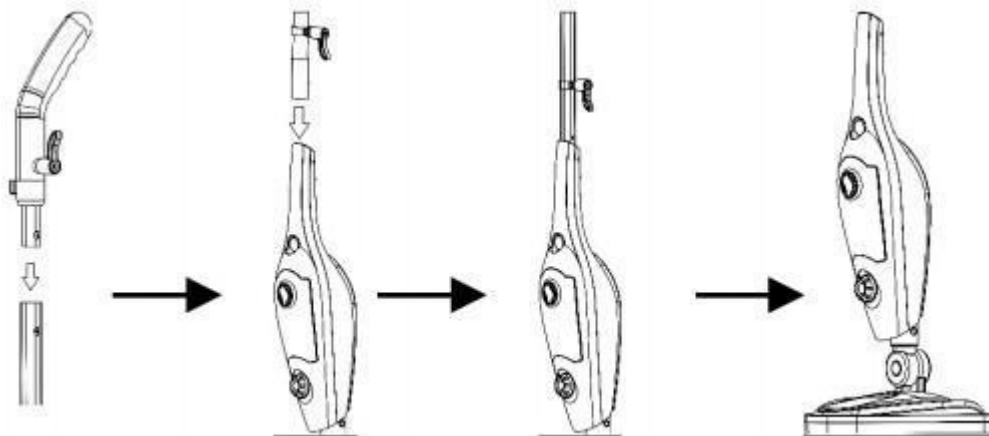
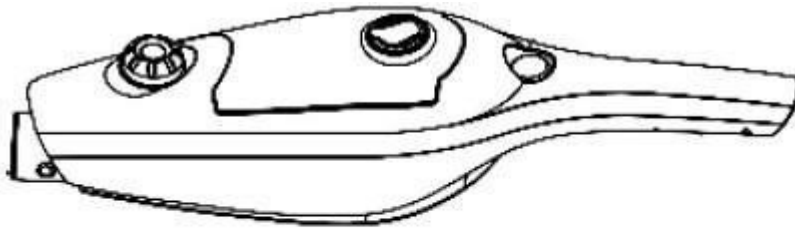
Csomagolja ki a berendezést és az összes tartozékot. Ellenőrizze, hogy a csomagolás tartalmazza-e az összes fent leírt elemet. Ellenőrizze a berendezést a szállítás során esetlegesen keletkezett sérülések szempontjából. Ha a berendezés bármilyen sérülést mutat, nem szabad használni, hanem azonnal vissza kell küldeni a műhelybe. A berendezést és a tartozékokat meg kell tisztítani (lásd a "Tisztítás és karbantartás" című fejezetet).

TELEPÍTÉS ÉS HASZNÁLAT

Hogyan kell összeszerelni a készüléket?

1. Mielőtt elkezdi összeszerelni a gőzmopot, győződjön meg róla, hogy az ki van húzva a konnektorból.

Szerelje össze a tartót a fogantyúval. Ha szükséges, nyomja meg a tartó végén lévő reteszt, hogy a fogantyú illeszkedjen a tartóba. A retesznek bele kell illeszkednie a tartóban lévő lyukba. Fordítsa a tartót előre-hátra.



2) Helyezze be a forgócsuklót a felmosó fődarabjának kijelölt csatlakozónyílásába.

3) Helyezze a mikroszálás kendőt a felmosófejre, majd a gomb megnyomásával húzza meg a húzószinórt a rögzítéshez.

4) A szőnyegtisztító felmosórongy használatához helyezze a fejet és a rongyot a szőnyegcsúszdára a képen látható módon.



FIGYELEM! Soha ne próbálja meg a felmosót szőnyeges felületen használni a szőnyegcsúszda csatlakoztatása nélkül. Ne használja a szőnyegcsúszót a szőnyegen kívül más felületen. Megkarcolhatja a felületet.

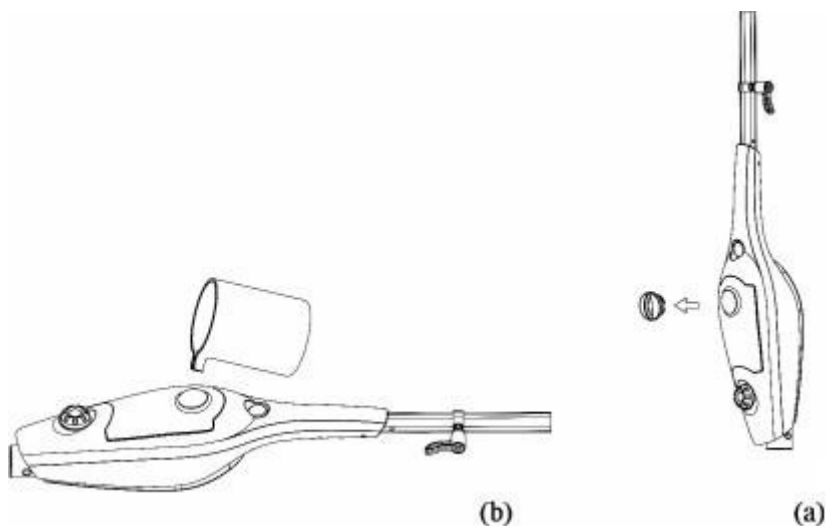
Hogyan kell használni a készüléket?

1. A víztartály feltöltése

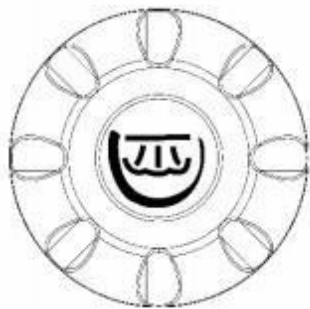
GYŐZŐDJÖN MEG RÓLA, HOGY A FELMOSÓSZIVACS KI VAN HÚZVA A KONNEKTORBÓL.

- Fordítsa el és vegye le a víztartály kupakját.

- Töltse meg a víztartályt a mellékelt mérleg segítségével. **NE TÖLTSE A TARTÁLYT A TARTÁLYTESTRE JELZETT SKÁLA FÖLÉ.**



2. Állítsa be a gőzsabályozó gerendát. A sugár a moppal való munka közben is változtatható.



3. Miután a felmosórongyot összeszerelte és feltöltötte vízzel, csatlakoztassa a felmosórongyot egy konnektorba. A gőzkieresztés leállításához állítsa az (O/L) kapcsolót OFF (O) állásba. Normális, hogy a gőz indítása előtt kis mennyiségű víz folyik ki a fúvókából. Állítsa be a gőzkieresztés intenzitását a szabályzó elfordításával a létesítmény.

4. Lassan haladjon a tisztítandó felületen. A nedvszívó anyag felemeli a gőzzel felpuhult szennyeződést a felmosórongyra. Felesleges víz esetén - törölje le egy törülközővel.

5. Ha a felmosó abbahagyja a gőzkibocsátást, egyszerűen állítsa a gombot OFF állásba, húzza ki a gépet a konnektorból, töltsse fel újra a víztartályt, és folytassa a tisztítást.

A JOBB EREDMÉNYEKÉRT

- A ruhának tisztának és száraznak kell lennie, hogy elkerülje a felesleges vizet. A nedves ruhát cserélje ki egy újjal. JEGYZZE MEG, hogy a kendő cseréjekor meg kell várni, amíg az lehűl.

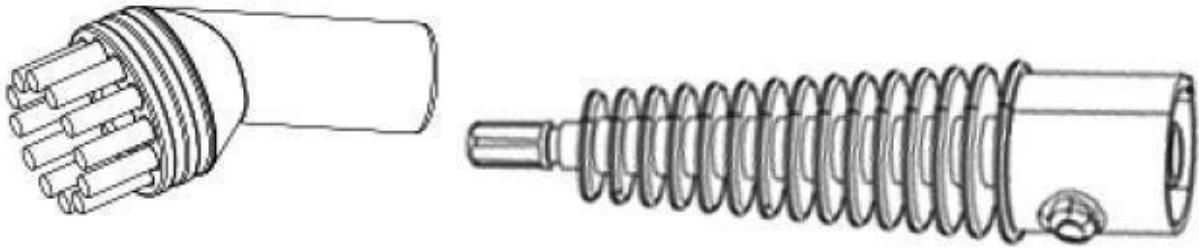
- A padló fertőtlenítéséhez használja a felmosó gőzét a kiválasztott területeken körülbelül 10 másodpercig, de legfeljebb 15 másodpercig. FIGYELEM! Ez a módszer nem alkalmazható a forró gőzzel szemben nem ellenálló és érzékeny felületeken.

KÉZI GŐZFEJLESZTŐ

Amint a nyél és a fej leválik a felmosótestről, a készülék egy kézi gőzölő eszközzé válik, amelyet a szennyeződések, atkák és baktériumok elleni küzdelemre terveztek, és amely mindenhová eljut, ahová eddig nem volt képes eljutni. Fertőtlenítheti a gyermekjátékokat, kimoshatja a zsírt a sütőből és még sok minden mást is.



AZ ADAPTER FELSZERELÉSE A ZÁRÓKUPAKOKRA



ABLAKTISZTÍTÓ FÚVÓKA

1. Válassza le a nyelet a felmosófejről, és szerelje fel a tömlőt.
2. Szerelje fel az ablaktisztító tartozékot.
3. Lassan tisztítsa meg az üveg (vagy hasonló) felületet. Használjon bőséges gőzt. Ha a tisztítandó felületen szennyeződés- vagy vízmaradványok maradnak, használjon gumiból készült ablaktörítőt. A maradék vizet egy ronggyal távolítsa el.



RUHÁK TISZTÍTÁSÁRA SZOLGÁLÓ TARTOZÉK

1. Győződjön meg róla, hogy a felmosórongy ki van húzva a hálózathoz. Szerelje fel a ruhatisztító tartozékot az ablaktisztító tartozékra. Ruhatisztításkor állítsa a gőzszabályzót alacsony állásba.



2. A ruhák tisztításához a ruhatisztító tartozékkal akassza fel a ruhákat a fogásra, és máris kezdheti a tisztítást.

3. Ne használja ezt a tartozékot hőre vagy gőzre érzékeny felületeken. Mindig győződjön meg arról, hogy a felület alkalmas a gőztisztításra.

4. Soha ne irányítsa a gőzáramot emberek, állatok vagy növények irányába.

- Ne használjon gőzt a befagyott ablakok tisztítására.

- Legyen óvatos az ablaktisztító tartozék használatakor.

- Ne használja a készüléket bőrön, viaszolt bútorokon és padlón, védtelen fán vagy parkettán, szintetikus anyagokon, bársonyon és más gőzre érzékeny anyagokon.

A gyártó, az importőr és a kereskedő nem felel semmilyen kárért, amely a következők miatt következik be

a berendezés nem megfelelő használata, a jelen kézikönyvben található utasítások be nem tartása, vagy a tartozék nem erre a célra tervezett felületeken történő használatából eredő károkért.

Ruhák tisztításakor ellenőrizze a címkén, hogy az anyag gőzzel tisztítható-e. Egyes anyagok, például a bőr, a velúr, a bársony nem alkalmasak gőztisztításra. A teleszkópos tartó túl nagy erővel történő meghúzása a gép károsodását és vízszivárgást okozhat.

ÉGÉSI SÉRÜLÉSEK VESZÉLYE

A készülék használata közben ne érintse meg a tisztított felületeket vagy a kivezetéseket, mivel ezek a felületek nagyon forróak. Tartsa a készülék végét jó távol magától, hogy elkerülje a gőzkibocsátó felületekkel való érintkezést. A tisztítás befejeztével hagyja kihűlni a tartozékot, majd óvatosan vegye le a fúvókáról.

Soha ne hagyja felügyelet nélkül a készüléket, amíg az áramhoz van csatlakoztatva. A legjobb eredmény elérése érdekében:

1) Gőzölés előtt seperje fel vagy porszívózza fel a tisztítandó felületeket.

2) A fröccsenő víz elkerülése érdekében a fúvóka felszerelése előtt tisztítsa meg és szárítsa meg mikroszálas ruhával.

3) A tisztítandó felület fertőtlenítéséhez állítsa a gőzszabályzót a legmagasabb fokozatra, és hagyja a felmosót a tisztítandó felület felett 10 másodpercig, de legfeljebb 15 másodpercig.

Ne végezze ezt az eljárást hőre és gőzre érzékeny padlón.

- Soha ne használja a gőzt túl sokáig egy helyen, mert károsíthatja a felületet.

- Ne tegye kezét vagy lábát a berendezés alá, mert munka közben nagyon felforrósodik.

- Használat közben a készülék pulzáló hangokat adhat ki, ami normális.

- Használat közben előfordulhat egy kis gőzzel kevert víz "köpködése", ami szintén normális.

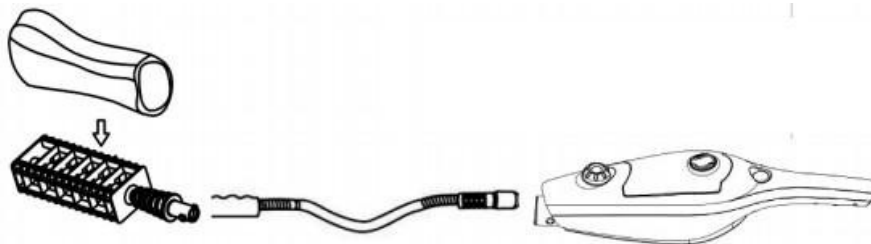
- Az erő és a hőmérséklet károsíthatja a tisztított felületeket, ezért a legjobb, ha először ugyanazon a mintaanyagon teszteli a berendezést.

A gyártó, az importőr és a kereskedő nem felel semmilyen kárért, amely a következők miatt következik be

a berendezés nem megfelelő használata, a jelen kézikönyvben található utasítások be nem tartása, vagy a tartozék nem erre a célra tervezett felületeken történő használatából eredő károkért.

POR KIEGÉSZÍTŐ

Tegye a portörőrongyot a porszívó tartozékára.



Csatlakoztassa a vákuumhosszabbító egységet a hosszabbítótömlőhöz az alábbiak szerint: igazítsa a vákuumhosszabbító egységet a tömlőben lévő megfelelő lyukhoz. Nyomja be teljesen a vákuumtartozékot, majd forduljon jobbra, hogy rögzítse a helyére. Eltávolításához vagy kicseréléséhez fordítsa a hosszabbítót balra, és húzza ki.

TAGSÁG



VízmérceVíz utántöltéséhez



Tartozékadapter Főzőlapok, csapok, illesztések, mikrohullámú sütők tisztításához, mosogatók és nehezen hozzáférhető helyek.



Kerek kefe (nejlon) mosdók

Sima, kemény felületekhez, mint pl. WC, mosdók, konyhai



Táblák.

Hosszabbítás

Nehezen elérhető felületekhez, magas.



Por rögzítés

Pl. redőnyök tisztításához.



Ablaktisztító tartozékAblakok, üvegek stb. tisztítására

...



Ruhák tisztítására szolgáló tartozékRuhák tisztítására szolgáló tartozék.



GliderA szőnyegen

Mikroszálás kendőKemény padlóburkolatokhoz és szőnyegek felrissítéséhez.

TISZTÍTÁS ÉS KARBANTARTÁS

- A készülék minden tisztítása előtt ki kell húzni a dugót a konnektorból.
 - Soha ne merítse a készüléket vízbe, és ne mossa folyó víz alatt.
 - A berendezés tisztításához tilos oldószereket és agresszív tisztítószereket használni.
1. Engedje ki a gőzkioldó gombot, és húzza ki a dugót a konnektorból. Soha ne húzza a zsinórt, mindig húzza ki a dugót.
 2. Szükség esetén törölje át a készüléket nedves ruhával, esetleg enyhe tisztítószer hozzáadásával.

A berendezés biztonsági szintje csak akkor garantálható, ha a berendezést rendszeresen ellenőrzik a sérülések vagy az elhasználódás szempontjából. A tartály vagy szűrő behelyezésekor a víz kifolyásának megakadályozása érdekében a következőképpen járjon el:

Szűrő

A vízszűrő cserélhető. Élettartama a víz keménységétől függ. Javasoljuk desztillált víz használatát és a szűrő rendszeres cseréjét.

A csere szűrők megvásárolhatók szervizünkben.

1. Vegye ki a víztartályt a tartályzárak felfelé történő elmozdításával és a tartály eltávolításával.
2. Húzza fel a szűrőt, és vegye ki.
3. Ellenőrizze, hogy a szűrő kivezetése körüli tömítés helyesen van-e behelyezve a horonyba. Ha a tömítés sérült vagy szivárog, akkor ki kell cserélni a termékhez mellékelt új tömítésre.
4. Helyezze be a víztartályt és a szűrőt a készülékbe. Ügyeljen arra, hogy a tartály megfelelően illeszkedjen a szűrőre. Nyomja erősen!

Előfordulhat, hogy az új tömítést a horonyhoz kell igazítani. Várjon körülbelül 3 órát a beszerelés után.

Padlótisztító kendő

A ruha mosógépben mosható. A gőzmop csak a mellékelt tisztító tartozékokkal és szűrőkkel használható.

TÁROLÁS

- A készüléket csak akkor lehet újra tárolni, ha teljesen lehűlt, és a tartályból a vizet leengedték.
- A gőzmopot nem szabad szélsőséges napsütésnek vagy más időjárási körülményeknek, például esőnek, fagynak stb. kitenni.
- A berendezést száraz és hűvös helyen kell tárolni.

A probléma	Lehetséges ok	Megoldás
A piros lámpa nem világít.	<ul style="list-style-type: none"> ● A készülék nincs csatlakoztatva a hálózathoz, vagy ki van kapcsolva. 	<ul style="list-style-type: none"> ● Ellenőrizze, hogy a készülék csatlakoztatva van-e áramforráshoz, vagy csatlakoztassa egy másik áramforráshoz.
A készülék nem bocsát ki gőzt.	<ul style="list-style-type: none"> ● A készülék nincs csatlakoztatva az áramellátáshoz. ● A készülék nem áll készen a használatra. ● A gőzkioldó gombot nem nyomta meg . ● A víztartály üres. 	<ul style="list-style-type: none"> ● Ellenőrizze, hogy a készülék csatlakoztatva van-e a tápellátáshoz. ● Tartsa lenyomva a gőzkioldó gombot körülbelül 30 másodpercig, amíg nem hallja a szivattyú hangját, és a gép beindul. a szivattyú elkezd a gőz kibocsátását. ● Nyomja meg a gőzkioldó gombot. ● Töltse fel a tartályt vízzel - lásd a "Hogyan kell használni a készüléket?" fejezetet).
Gőz helyett a készülék vizet bocsát ki.	<ul style="list-style-type: none"> ● Kondenzált víz a tömlőben. 	<ul style="list-style-type: none"> ● Tartsa lenyomva a gombot a gőz kiengedéséhez, amíg a készülék elkezd gőzt kibocsátani. <p>Helyezzen egy ruhát a berendezés alá, mivel a víz kifolyhat.</p> <p>Ha a készülék továbbra is vizet bocsát ki gőz helyett, válassza le a készüléket az áramforrásról, hagyjuk hűlni kb. 5 percig és próbálja meg újraindítani a készüléket.</p>
A víz újratöltése során gőz jön ki a készülékből.	<ul style="list-style-type: none"> ● A készülék még nem elég meleg. 	<ul style="list-style-type: none"> ● Hagyja a készüléket teljesen kihűlni, mielőtt feltölti a vízszintet.

Jótállási feltételek

A garancia kizárólag az anyaghibák, a gyártási összeszerelési vagy feldolgozási technológia hibái által okozott hibákra vonatkozik.

A garanciára való hivatkozás joga megszűnik:

- 1) a terméket nem a használati utasításnak megfelelően használták.
- 2) a KAXL s.r.o. előzetes írásbeli hozzájárulása nélkül bármilyen beavatkozás történt a gép tervezésébe.
- 3) a terméket a rendeltetésétől eltérő körülmények között vagy célokra használták.
- 4) a termék egy részét nem eredeti alkatrészre cserélték.
- 5) a termék károsodását vagy túlzott elhasználódását a nem megfelelő karbantartás okozza.
- 6) külső mechanikai, termikus vagy kémiai hatások által okozott károk.
- 7) a termék nem megfelelő tárolása vagy kezelése által okozott hibák.
- 8) a terméket (a terméktípusra vonatkozóan) agresszív környezetben használták, pl. poros, párás környezetben.
- 9) a terméket a megengedett terhelést meghaladóan használták

A garancia nem terjed ki azokra az elemekre, amelyeknél a normál működésük miatt várható a kopás (pl. a szénszálak, gyújtógyertyák stb. kopása).

A termékek üzemeltetéséhez csak az ajánlott tartozékokat és eredeti pótalkatrészeket használja.